

PATCHWORK

SAFARI

746.46041
W731p

JENNY WILLIAMSON PAT PARKER

et si nous commençons ?

Nous vous recommandons de lire les remarques qui suivent avant de commencer un quilt de ce livre. Elles vous aideront à mieux comprendre la méthode de nos explications.

Comme on a déjà écrit beaucoup d'excellents livres sur tous les détails nécessaires aux diverses techniques de patchwork, nous ne voyons pas l'intérêt de reprendre ces détails. Cependant, nous souhaitons donner quelques conseils utiles pour la réalisation d'un quilt ou d'un panneau africain.

Choix des tissus

Avec le choix des tissus, vous trouverez une occasion en or de quitter votre "zone de sécurité".

Que ce soit dans l'art ou dans le vêtement, les Africains choisissent invariablement une diversité imprévisible de couleurs vives et apparemment heurtées. Ne l'oubliez pas en préparant votre quilt.

Sélectionnez vos tissus en choisissant ceux qui sont le plus adaptés pour les huttes, les arbres, les gens, les animaux, les oiseaux, etc. Puis changez leur disposition jusqu'à ce que le résultat soit satisfaisant.

Ne soyez pas trop timide. Plus vous introduirez de variété plus le résultat final sera réussi.

Ajoutez quelques tissus vraiment "moches". Ne choisissez pas des tissus trop réalistes, la naïveté rend très bien !

Les tissus teints à la main conviennent bien, surtout pour les fonds.

Nous vous recommandons les tissus 100 % coton pour les appliqués MAIN. Mais si vous appliquez à la MACHINE, servez-vous de tout tissu qui donnera l'effet voulu, que ce soit un coton mélangé, du satin, de la laine, de la soie, de l'organza ou du tulle, etc.

Nous considérons que tous les tissus font 45" (115 cm) de large. Si ce n'est pas le cas, il faudra modifier les métrages annoncés. Il faut plus de tissu s'il est plus étroit et moins s'il est plus large.

L'appliqué main

Compte tenu qu'il est souvent difficile de faire partir les marques de crayon et de stylo, nous préférons utiliser une méthode avec laquelle nous n'avons pas du tout besoin de marquer le tissu.

Prenez un stylo à bille fine pour tracer le motif sur du voile thermocollant. Nous préférons employer un voile thermocollant simple face, fin et souple.

Pour tracer le motif sur le voile, mettez toujours la partie encollée dessous. Coupez sur les tracés, sans marge de couture. Posez le voile sur le tissu comme vous voulez. Le sens du tissu n'a pas d'importance.



Choisissez plutôt l'endroit où obtenir le meilleur effet. Repassez légèrement le voile sur l'endroit du tissu, en intercalant une simple feuille de papier blanc entre le fer et le travail. Si, par inadvertance, vous repassez sur la mauvaise face du voile, vous n'aurez à remplacer que le voile et le papier, pas le fer !

Repassez sans vapeur, mais ne laissez pas trop chauffer le fer (position laine ou la moins chaude, en fonction de votre fer), sinon la colle va fondre et le voile adhérer trop fortement au tissu. Il est toujours préférable de faire un test sur une chute avant de commencer.

Quand le voile a été fixé, coupez avec une marge de couture de $\frac{1}{8}$ " (3 mm) à $\frac{1}{4}$ " (6 mm).

En travaillant sur une surface plane, épinglez les appliqués sur le fond. Nous trouvons que les épingles courtes sont indispensables car les longues ont tendance à gêner.

Nous cousons avec une aiguille soit à appliquer soit à broder, n° 9 ou 10, mais nous pensons que toute aiguille qui vous convient est acceptable. Si vous avez de bons yeux et des doigts agiles, n'hésitez pas à utiliser une aiguille n°12.

Prenez un fil d'une couleur aussi proche que possible de celle du tissu à appliquer. Si vous ne trouvez pas exactement la même nuance, prenez un fil plus sombre plutôt que plus clair.

Cousez à petits points d'ourlet invisible, distants d'environ $\frac{1}{8}$ " (3 mm), en tirant le fil fermement vers le haut et vers vous.

Il faut cranter les courbes concaves pour éviter les tensions.

Retirez le voile à mesure qu'une pièce est appliquée.

L'appliqué machine

Comme pour l'appliqué main, prenez un stylo à bille fine pour reporter le motif sur le voile. Repassez toujours sur la face encollée. Pour fixer, pressez la face encollée sur l'envers du tissu puis repassez. Positionnez le voile pour obtenir le meilleur effet sans tenir compte du sens du tissu.

Repassez à sec avec un fer pas trop chaud. Mettez une feuille de papier blanc propre entre le fer et le travail.



Travaillez au point zigzag avec un pied adapté, suffisamment ouvert à l'avant pour vous permettre de voir ce que vous cousez.

Quand on applique à la machine, les peluches s'accumulent très vite autour de la canette. Il faut donc nettoyer et graisser votre machine régulièrement. Vérifiez la pointe de votre aiguille, les aiguilles émoussées sont la cause principale des coutures irrégulières. Nous travaillons avec des aiguilles 70/10 ou 80/12.

Pour coudre, intercalez toujours une page de magazine entre votre ouvrage et les griffes de la machine. Cela vous servira de stabilisateur et empêchera le travail de froncer. À la fin de la couture, n'oubliez pas de retirer le papier !

Tirez les fils sur l'envers et coupez-les au fur et à mesure. Les nids sont faits pour les arbres, pas pour l'envers des quilts !

Pour le point de bourdon, faites des points assez serrés pour dessiner une ligne continue mais pas trop serrés pour éviter le blocage du pied.



Si vous lâchez le tissu en cousant, les griffes doivent l'entraîner sans problème.

Pour donner un effet plus contemporain, modifiez la longueur et la largeur de vos points à votre gré. Il est aussi possible de rentrer les bords et de terminer au point d'ourlet invisible.

Si vous voulez, vous pouvez même coudre à bords bruts au point droit.

Essayez d'employer des fils différents. C'est une occasion de beaucoup vous amuser.

Souvenez-vous que l'appliqué n'est qu'un moyen de fixer un tissu sur un autre. La façon de le faire n'a pas d'importance du moment que le résultat est satisfaisant. C'est là qu'on peut être vraiment créative.

Tout le monde peut faire de l'appliqué. C'est une technique à la fois gratifiante et stimulante.

L'assemblage

Qu'on travaille à la main ou à la machine, il est important de travailler avec précision. Nous travaillons toujours avec une marge de couture de $\frac{1}{4}$ " (6 mm).

Si vos coutures ne sont pas exactement d' $\frac{1}{4}$ " (6 mm), vous devrez adapter les mesures que nous vous donnons. Nous vous conseillons d'assembler 3 petits carrés. Coupez-les à $2\frac{1}{2}$ " x $2\frac{1}{2}$ " (64 mm x 64 mm). Une fois cousus, ils devraient mesurer $6\frac{1}{2}$ " (168 mm) du bord gauche au bord droit. Si ce n'est pas le cas, faites les corrections nécessaires.

Avant de couper les bordures, mesurez la longueur et la largeur sur le milieu de votre top. Si elles diffèrent légèrement de celles annoncées, vous devrez faire les corrections nécessaires. Par exemple : nous donnons une largeur de $40\frac{1}{2}$ " (103 cm) et votre top mesure $41\frac{1}{2}$ " (105,4 cm), différence 1" (25 mm), vous devrez ajouter 1" (25 mm) à toutes les mesures données, c'est la même chose pour la longueur.

Préparez les gabarits à la taille donnée puis ajoutez $\frac{1}{4}$ " (6 mm) de marge de couture lorsque vous coupez votre tissu. La flèche sur les gabarits indique le droit-fil du tissu.

Le repassage

Pour repasser, pressez le fer doucement sur le tissu. Si vous le faites glisser en appuyant trop fort, vous allez déformer le tissu.

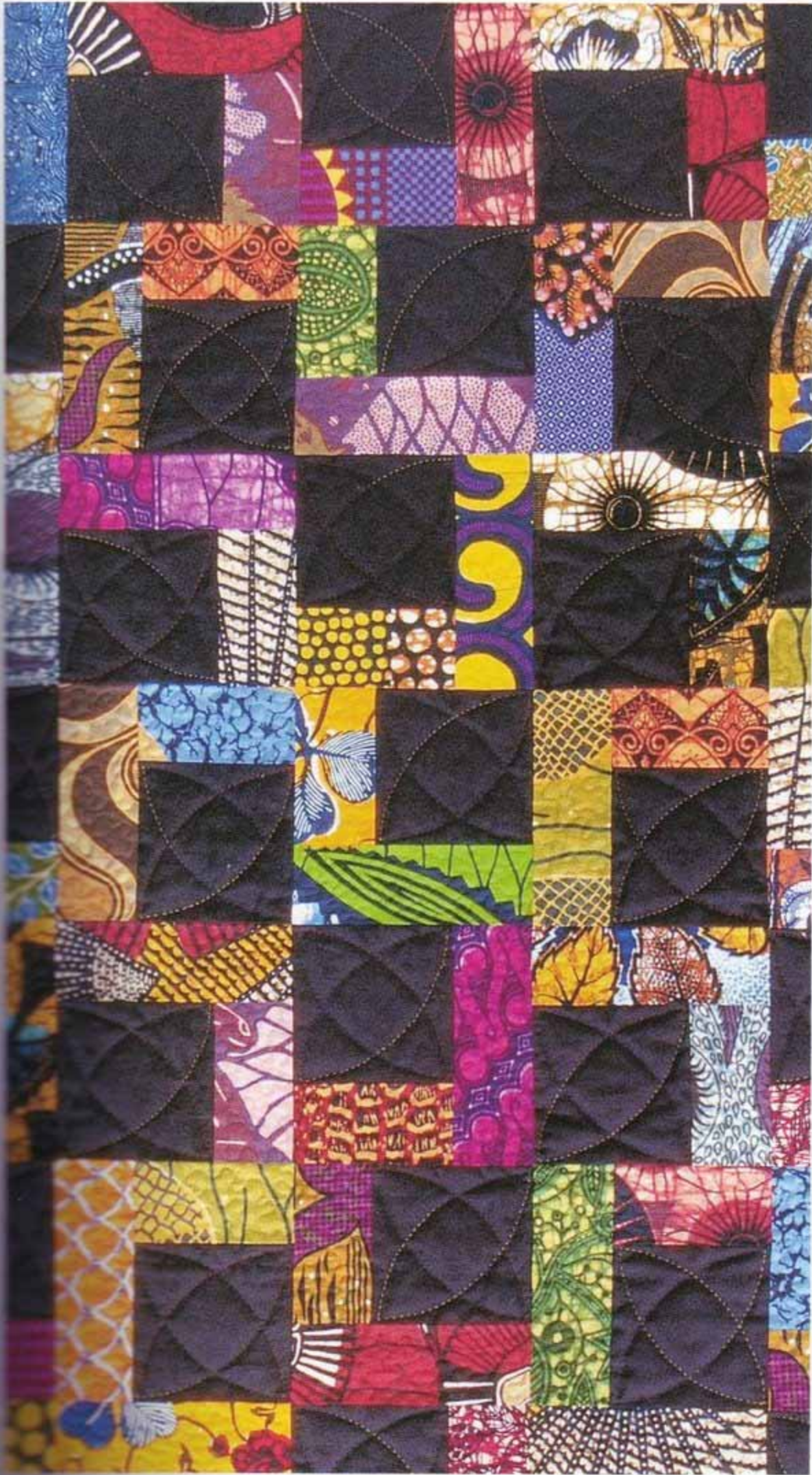
Couchez les coutures au fur et à mesure.

N'ouvrez pas les coutures, cela les rend moins solides. Chaque fois que c'est possible, couchez-les sur le tissu le plus sombre.

Couchez les coutures à l'opposé du côté où vous prévoyez de quilter.

La signature de vos quilts

Prenez soin de personnaliser vos quilts. Signez-les et datez-les toujours, sur l'endroit ou l'envers. Ajoutez toutes les précisions qui vous semblent nécessaires, peut-être le nom du destinataire du quilt ou l'occasion pour laquelle il a été fait.

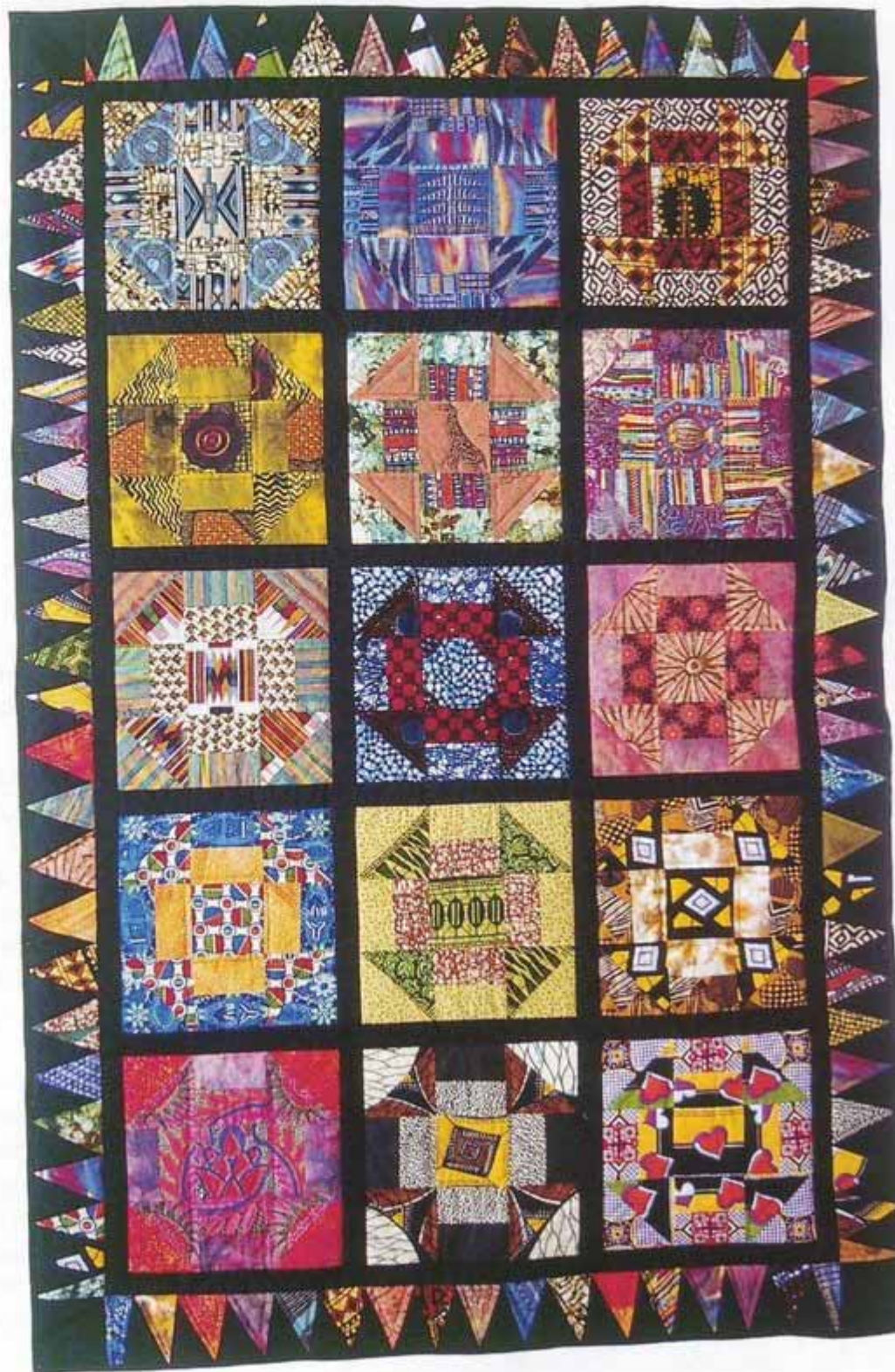


inspirations

baratte africaine

50" x 77 1/2" (1,27 m x 1,97 m)
Helen Izkowitz

Ce quilt a été inspiré par un merveilleux assortiment des tissus africains qui se prêtent parfaitement à tous les motifs traditionnels.

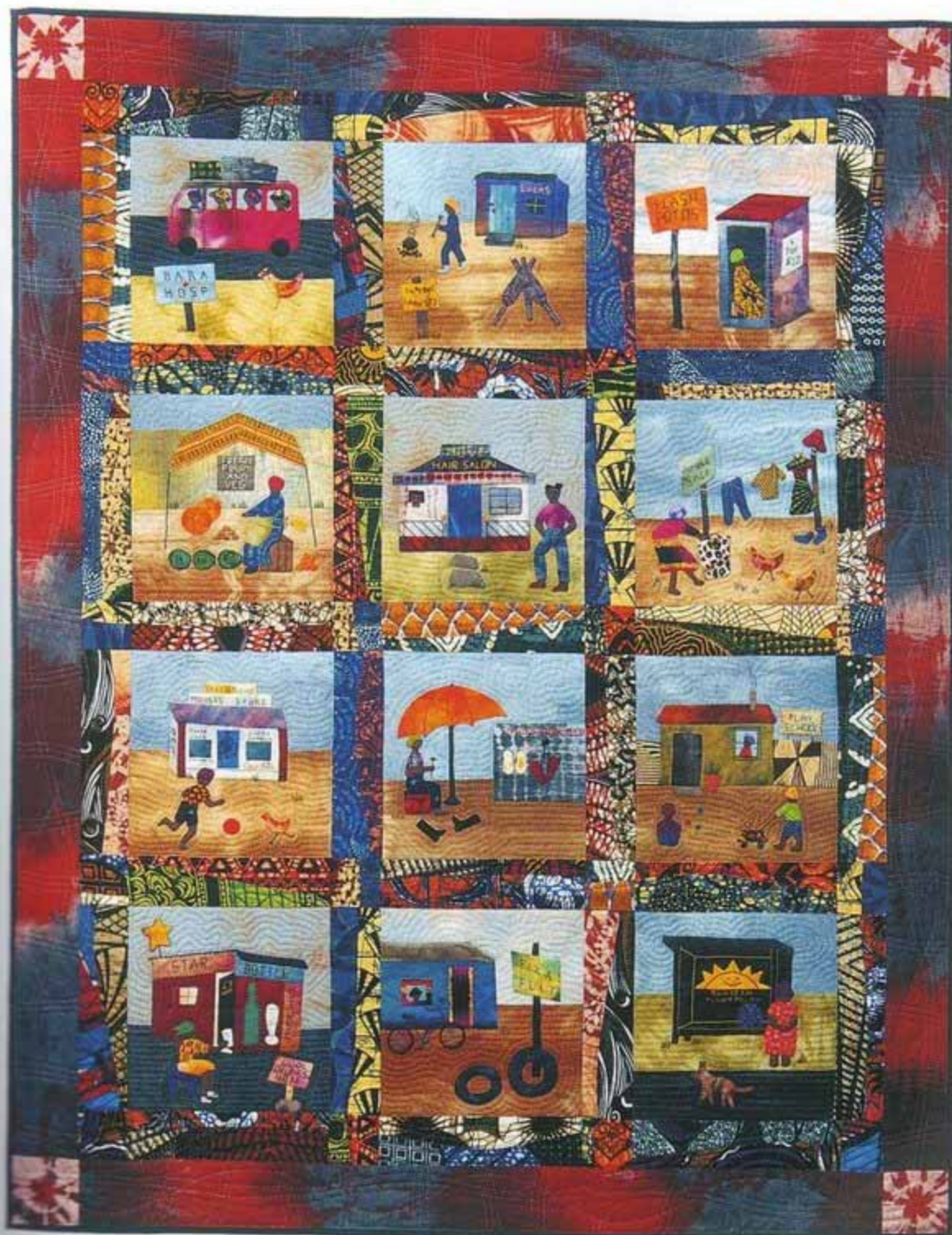


43" x 52" (1,1 m x 1,32 m)

Jenny Williamson et Pat Parker

Appliqué main, piécé machine et quilté main.

Ce quilt illustre la vie urbaine qui nous entoure. La petite entreprise est à l'ordre du jour et on trouve de partout des entrepreneurs qui s'installent.



à chaque image son histoire